



รายงานสถานการณ์ภัยแล้งและภัยพิบัติ ฉบับที่ 64

ประจำวันที 19 เมษายน 2559

และผลการปฏิบัติการฝนหลวงประจำวันที 18 เมษายน 2559

กลุ่มวิชาการปฏิบัติการฝนหลวง กองปฏิบัติการฝนหลวงกรมฝนหลวงและการบินเกษตร

royalrainmaking_academic@hotmail.com

สถานการณ์ภัยแล้งและภัยพิบัติ

๑ การคาดหมายพื้นที่ประสบภัยแล้ง

จังหวัดทีได้รับผลกระทบภัยแล้งตามรายงานของกรมป้องกันและบรรเทาสาธารณภัย (ปภ.) ณ วันที่ 18 เมษายน 2559 (เวลา 18.00 น.) มีทั้งสิ้น 27 จังหวัด 136 อำเภอ 614 ตำบล 4,911 หมู่บ้าน (เปรียบเทียบทั่วประเทศ 74,965 หมู่บ้าน คิดเป็น 6.55%)

ภาค	รายชื่อจังหวัด (อำเภอ) ทีประกาศภัยแล้ง	จำนวนจังหวัดทีประกาศภัยแล้ง
เหนือ	เชียงใหม่ (ดอยเต่า สันกำแพง แม่ริม แม่แตง จอมทอง ฮอด พร้าว ดอยหล่อ ดอยสะเก็ด กัลยาณิวัฒนา เชียงดาว ไชยปราการ ผาง) อุดรดิตรดิตร (เมืองอุดรดิตรดิตร ท่าปลา ทองแสนขัน ตรอน พิชัย น้ำปาด ลับแล บ้านโคก) พะเยา (เมืองพะเยา ดอกคำใต้ แม่ใจ จุน ภูกามยาว เชียงคำ) สุโขทัย (สวรรคโลก ศรีนคร ศรีสำโรง ศรีสันตลักษ์ เมืองสุโขทัย คีรีมาศ ทุ่งเสลี่ยม บ้านด่านลานหอย) น่าน (สองแคว เมืองน่าน) พิจิตร (บางมูลนาก) ลำพูน (ลี้) ตาก (แม่ระมาด บ้านตาก สามเงา วังเจ้า เมืองลำพูน อุ่มผาง)	8(45)
กลาง	กาญจนบุรี (ห้วยกระเจา ท่าม่วง ศรีสวัสดิ์ เมืองกาญจนบุรี ด่านมะขามเตี้ย สังขละบุรี ไทรโยค เลาขวัญ) นครสวรรค์ (เมืองนครสวรรค์ ชุมแสง ตากลิ้ พยุหะคีรี) ชัยนาท (มโนรมย์หนองมะโมง วัดสิงห์ เนินขาม) สระบุรี (มวกเหล็ก วังม่วง เฉลิมพระเกียรติ นองแสง)	4(21)
ตะวันออกเฉียงเหนือ	นครราชสีมา (ขามสะแกแสง คง บัวลาย แก้งสนามนาง โนนไทย ด่านขุนทด โนนสูง เทพารักษ์ พระทองคำ บัวใหญ่ สูงเนิน) นครพนม (นาหว้า โพนสวรรค์) มหาสารคาม (กันทรวิชัย โกสุมพิสัย ชื่นชม เชียงยืน) บุรีรัมย์ (เมืองบุรีรัมย์ พลับพลาชัย หารราช กระสัง คูเมือง นางรอง) สุรินทร์ (จอมพระ) ขอนแก่น (ข้าสูง)	6(25)
ตะวันออกเฉียง	สระแก้ว (โคกสูง วัฒนานคร ตาพระยา อรัญประเทศ วังน้ำเย็น เขาฉกรรจ์) จันทบุรี (มะขามโป่งน้ำร้อน สอยดาว แก่งหางแมว ขลุง นายายอาม เมืองจันทบุรี เขาคิชฌกูฏ ท่าใหม่ แหลมสิงห์) ชลบุรี (เกาะสีชัง) ตราด (เมืองตราด เขาสมิง แหลมงอบ คลองใหญ่ ป่อไร่ เกาะกูด เกาะช้าง)	4(24)
ใต้	เพชรบุรี (ชะอำ แก่งกระจาน บ้านลาด เขาย้อย ท่ายาง) สตูล (ละงู ทุ่งหว้า มะนัง เมืองสตูล ควนโดน) กระบี่ (คลองท่อม เกาะลันตา ลำทับ เมืองกระบี่) ตรัง (วังวิเศษ เมืองตรัง ย่านตาขาว รัชฎา สีเกา หารยยอด) นครศรีธรรมราช (เมืองนครศรีธรรมราช)	5(21)
รวม จำนวนจังหวัด(อำเภอ) ทีประกาศภัยแล้ง		27(136)

ที่มา: กรมป้องกันและบรรเทาสาธารณภัย (ปภ.)

๑ พื้นที่รองรับบริการฝนหลวง (ระหว่างวันที่ 16 เมษายน – 18 เมษายน 2559)

ภาค	รายชื่อจังหวัด (อำเภอ) ทีมีผู้รองรับบริการ	จำนวนผู้รองรับบริการ (ราย)
เหนือ	เชียงใหม่ (แม่แตง) เพชรบูรณ์ (หนองไผ่)	2
กลาง	สระบุรี (มวกเหล็ก)	1
ตะวันออกเฉียงเหนือ	กาฬสินธุ์ (คำม่วง สมเด็จ)	1
ตะวันออกเฉียง	จันทบุรี (แก่งหางแมว) ตราด (ป่อไร่)	2
ใต้	สุราษฎร์ธานี (ชัยบุรี เคียนซา)	2
รวม	7 จังหวัด (9อำเภอ)	8

๑ สถานการณ์ภาวะหมอกควันในพื้นที่ภาคเหนือและจุดความร้อน (Hotspot)

ตารางค่า PM₁₀ ในพื้นที่ภาคเหนือ (เวลา 09.00 น.) 5 วันที่ผ่านมา มีค่าดังนี้

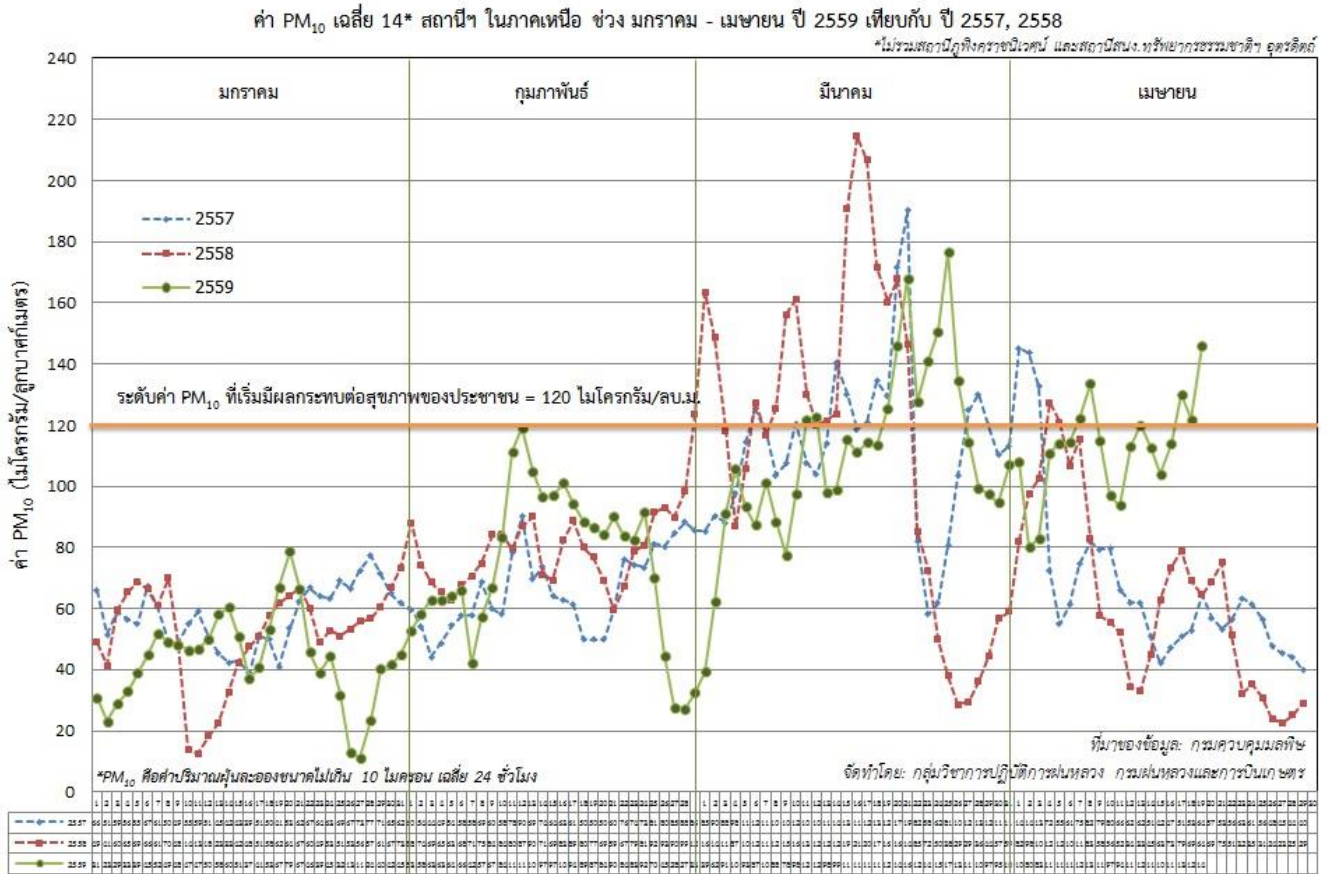
จังหวัด	ชื่อสถานี	ค่า PM ₁₀ ¹					คุณภาพอากาศ
		15 เม.ย.	16 เม.ย.	17 เม.ย.	18 เม.ย.	19 เม.ย.	
ภาคเหนือ (hotspot² พื้นที่ภาคเหนือ รวม 131 จุด ที่มา กรมอุทยานแห่งชาติ สัตว์ป่า และพันธุ์พืช เวลา 14.20 น. วันที่ 18 เม.ย. 59)							
จ.เชียงราย	ต.เวียง อ.เมือง	-	-	-	-	315	มีผลกระทบต่อสุขภาพ
	ต.เวียงพางคำ อ.แม่สาย	245	271	311	255	283	มีผลกระทบต่อสุขภาพ
จ.เชียงใหม่	ต.ช้างเผือก อ.เมือง	83	100	145	150	159	มีผลกระทบต่อสุขภาพ
	ต.ศรีภูมิ อ.เมือง	99	123	148	163	178	มีผลกระทบต่อสุขภาพ
	ต.สุเทพ อ.เมือง* (Mobile)	-	69	-	117	123	มีผลกระทบต่อสุขภาพ
	ต.ช้างเคือง อ.แม่แจ่ม (Mobile)	-	94	-	131	199	มีผลกระทบต่อสุขภาพ
จ.ลำปาง	ต.พระบาท อ.เมือง	99	93	117	111	126	มีผลกระทบต่อสุขภาพ
	ต.สบป่าตอ อ.แม่เมาะ	101	-	-	80	111	ปานกลาง
	ต.บ้านดง อ.แม่เมาะ	88	95	109	98	114	ปานกลาง
	ต.แม่เมาะ อ.แม่เมาะ	102	96	115	97	106	ปานกลาง
จ.ลำพูน	ต.ในเมือง อ.เมือง	70	83	91	111	115	ปานกลาง
จ.แม่ฮ่องสอน	ต.จองคำ อ.เมือง	89	97	113	127	123	มีผลกระทบต่อสุขภาพ
จ.น่าน	ต.ในเวียง อ.เมือง	116	143	130	121	113	ปานกลาง
	ต.ห้วยโก๋น อ.เฉลิมพระเกียรติ	162	201	228	238	233	มีผลกระทบต่อสุขภาพ
จ.แพร่	ต.นาจักร อ.เมือง	96	89	90	81	87	มีปานกลาง
จ.พะเยา	ต.เวียง อ.เมือง	118	133	151	139	157	มีผลกระทบต่อสุขภาพ
จ.ตาก	ต.ท่าสายลวด อ.แม่สอด (Mobile)	48	44	42	51	58	ปานกลาง
ภาคใต้ (hotspot เกาะเบอร์กีนีเยวและเกาะสุมาตรา รวม 4 จุด ที่มา เว็บไซต์ศูนย์เชี่ยวชาญด้านอุตุนิยมวิทยาแห่งอาเซียน ประเทศสิงคโปร์)							
จ.สุราษฎร์ธานี	ต.มะขามเตี้ย อ.เมือง	48	42	42	42	41	ปานกลาง
จ.สงขลา	ต.หาดใหญ่ อ.หาดใหญ่	-	-	-	-	16	ดี
จ.ยะลา	ต.สะเตง อ.เมือง	-	-	-	-	-	-
จ.นราธิวาส	ต.บางนาค อ.เมือง	63	46	46	46	39	ดี

ที่มา: กรมควบคุมมลพิษ

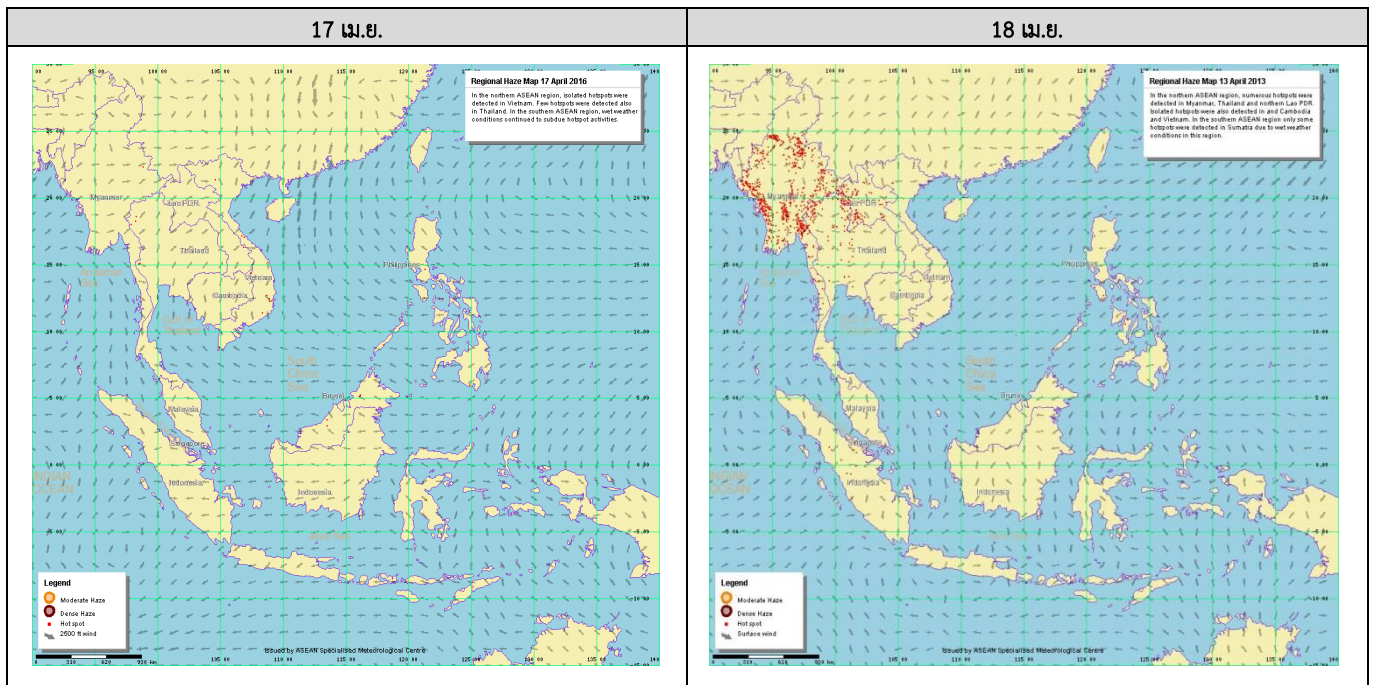
¹PM₁₀ คือ ปริมาณฝุ่นละอองขนาดไม่เกิน 10 ไมครอน มาตรฐานค่าเฉลี่ย 24 ชั่วโมง ต้องไม่เกิน 120 ไมโครกรัมต่อลูกบาศก์เมตร

²ข้อมูล hotspot ย้อนหลัง 1 วัน

๑ กราฟแสดงแนวโน้มค่า PM₁₀ ในภาคเหนือ ตั้งแต่วันที่ 1 มกราคม -19 เมษายน 2559



๑ แผนภาพแสดงจุดความร้อน (Hotspot) ในประเทศไทยจากดาวเทียม NOAA-18



ที่มา: เว็บไซต์ศูนย์เชี่ยวชาญด้านอุตุนิยมวิทยาแห่งอาเซียน ประเทศสิงคโปร์

๑ สถานการณ์ปริมาณน้ำเก็บกักในอ่างเก็บน้ำที่สำคัญ

	ความจุของอ่างที่ รนก. ³ (ล้าน ลบ.ม.)	ปริมาณน้ำในอ่างฯ (%)				ปริมาณน้ำไหลลงอ่างฯ (ล้าน ม ³)	ปริมาณน้ำไหลลงอ่างฯสะสม ⁴ (ล้าน ม ³)	ระดับน้ำ
		15 เม.ย.	16 เม.ย.	17 เม.ย.	18 เม.ย.	18 เม.ย.		
ภาคเหนือ						1.75	384.36	
- ภูมิพล(ตาก)	13,462	32	32	32	32	0.00	51.85	ต่ำกว่า 40%
- สิริกิติ์(อุดรดิตถ์)	9,510	41	41	41	41	1.48	295.24	ต่ำกว่า 50%
- แม้งัด(เชียงใหม่)	265	16	15	15	15	0.00	4.73	ต่ำกว่า 20%
- แม่กวง(เชียงใหม่)	263	10	10	10	10	0.00	5.51	ต่ำกว่า 20%
- กิวลม(ลำปาง)	106	20	20	20	20	0.27	6.94	ต่ำกว่า 30%
- กิวคอง(ลำปาง)	170	11	11	11	10	0.00	0.45	ต่ำกว่า 20%
- แควน้อย(พิษณุโลก)	939	30	30	30	30	0.00	19.64	ต่ำกว่า 40%
ภาคตะวันออกเฉียงเหนือ						2.14	95.29	
- ห้วยหลวง(อุดรธานี)	135	13	13	13	13	0.00	0.63	ต่ำกว่า 20%
- น้ำอูน(สกลนคร)	520	28	28	28	28	0.00	2.42	ต่ำกว่า 30%
- น้ำพุง(สกลนคร)	166	31	31	31	31	0.00	3.74	ต่ำกว่า 40%
- จุฬาราม(ชัยภูมิ)	164	35	35	35	35	0.02	3.93	ต่ำกว่า 40%
- อุบลรัตน์(ขอนแก่น)	2,431	23	23	23	23	1.87	41.51	ต่ำกว่า 30%
- ลำปาว(กาฬสินธุ์)	1,980	20	20	20	20	0.00	12.70	ต่ำกว่า 30%
- ลำตะคอง(นครราชสีมา)	314	27	27	27	27	0.00	9.02	ต่ำกว่า 30%
- ลำพระเพลิง(นครราชสีมา)	110	39	39	39	39	0.04	4.21	ต่ำกว่า 40%
- มูลบน(นครราชสีมา)	141	26	26	26	26	0.19	8.16	ต่ำกว่า 30%
- ลำแซะ(นครราชสีมา)	275	23	22	22	22	0.00	7.68	ต่ำกว่า 30%
- ลำน้ำรอง(บุรีรัมย์)	121	49	49	49	49	0.00	1.29	ต่ำกว่า 50%
- ลำปลายมาศ(นครราชสีมา)	98	49	47	47	53	0.02	-	-
ภาคกลาง						0.04	288.48	
- ป่าสัก(ลพบุรี)	960	29	29	28	28	0.00	13.44	ต่ำกว่า 30%
- ทับเสลา(อุทัยธานี)	160	28	28	28	28	0.00	0.25	ต่ำกว่า 30%
- กระเสียว(สุพรรณบุรี)	240	24	24	24	24	0.00	6.41	ต่ำกว่า 30%
- ศรีนครินทร์(กาญจนบุรี)	17,745	68	68	68	68	0.04	165.13	-
- วชิราลงกรณ์(กาญจนบุรี)	8,860	47	46	46	46	0.00	103.25	ต่ำกว่า 50%
ภาคตะวันออก						0.73	20.56	
- ชุนด่านฯ(นครนายก)	224	33	33	33	32	0.01	1.85	ต่ำกว่า 40%
- คลองสิียด(ฉะเชิงเทรา)	420	25	24	24	24	0.00	0.85	ต่ำกว่า 30%
- บางพระ(ชลบุรี)	117	22	22	22	22	0.00	1.61	ต่ำกว่า 30%
- ท้องปลาไหล(ระยอง)	164	65	64	63	63	0.72	14.87	-
- ประแสร์(ระยอง)	248	69	68	68	68	0.00	1.38	-
- พระปรัง(สระแก้ว)	97	15	15	14	65	0.00	-	-
- ดอกกราย(ระยอง)	71	32	32	32	481	0.00	-	-
- คลองพระพุทธ(จันทบุรี)	70	63	63	62	33	0.00	-	ต่ำกว่า 40%
ภาคใต้						2.13	556.16	
- แก่งกระเจา(เพชรบุรี)	710	34	34	34	33	0.23	55.12	ต่ำกว่า 40%
- ปรามบุรี(ประจวบคีรีขันธ์)	347	18	18	18	18	0.04	5.14	ต่ำกว่า 20%
- รัชชประภา(สุราษฎร์ธานี)	5,639	73	73	73	73	1.66	227.10	-
- บางกลาง(ยะลา)	1,454	58	58	58	57	0.20	268.80	-

³ รนก. = ระดับน้ำเก็บกัก, ที่มา: กรมชลประทาน

⁴ ปริมาณน้ำไหลลงอ่างสะสมตั้งแต่วันที่ 1 มกราคม 2559 ถึงปัจจุบัน

การพยากรณ์อากาศและสภาพอากาศประจำวัน

๑ ลักษณะอากาศทั่วไปและการพยากรณ์อากาศ ประจำวันที่ 19 เมษายน 2559 (เวลา 06.00 น.)

ลักษณะอากาศทั่วไป	
<p>ในช่วงวันที่ 19-21 เมษายน 2559 บริเวณภาคเหนือ ภาคตะวันออกเฉียงเหนือ ภาคตะวันออก และภาคกลาง จะมีพายุฤดูร้อนเกิดขึ้น โดยมีลักษณะฝนฟ้าคะนอง ลมกระโชกแรง และมีลูกเห็บตก บางพื้นที่ ขอให้ประชาชนในบริเวณจังหวัดพิษณุโลก พิจิตร อุตรดิตถ์ เพชรบูรณ์ อำนาจเจริญ อุบลราชธานี ยโสธร ร้อยเอ็ด ศรีสะเกษ สุรินทร์ นครราชสีมา ปราจีนบุรี สระแก้ว ฉะเชิงเทรา จันทบุรี ตราด นครสวรรค์ ลพบุรี และสระบุรี ระวังอันตรายจากพายุลมแรงที่จะเกิดขึ้น รวมถึงอยู่ห่างจากต้นไม้ใหญ่ ป้ายโฆษณา และสิ่งก่อสร้างที่ไม่แข็งแรง ทั้งนี้เนื่องจาก ความแตกต่างของมวลอากาศ โดยในช่วงวันที่ 19-21 เมษายน 2559 ความกดอากาศสูงจากประเทศจีน ซึ่งเป็นอากาศเย็นได้แผ่ลงมาปกคลุมภาคเหนือด้านตะวันออก ภาคตะวันออกเฉียงเหนือ ภาคตะวันออก และภาคกลาง ซึ่งในบริเวณดังกล่าวนี้มีอากาศร้อนโดยทั่วไป และมีอากาศร้อนจัดหลายพื้นที่อยู่ก่อนแล้ว</p>	
การพยากรณ์อากาศรายภาค	
ภาคเหนือ	อากาศร้อนจัดโดยทั่วไป กับมีฟ้าหลัวในตอนกลางวัน โดยมีฝนฟ้าคะนองกับมีลมกระโชกแรงบางแห่ง ร้อยละ 10 ของพื้นที่ ส่วนมากบริเวณจังหวัดพิษณุโลก พิจิตร อุตรดิตถ์ และเพชรบูรณ์ อุณหภูมิต่ำสุด 22-29 องศาเซลเซียส อุณหภูมิสูงสุด 38-43 องศาเซลเซียส
ภาคกลาง	อากาศร้อนถึงร้อนจัดโดยทั่วไป กับมีฟ้าหลัวในตอนกลางวัน โดยมีฝนฟ้าคะนองกับมีลมกระโชกแรงบางแห่ง ร้อยละ 10 ของพื้นที่ ส่วนมากบริเวณจังหวัดนครสวรรค์ ลพบุรี และสระบุรี อุณหภูมิต่ำสุด 27-29 องศาเซลเซียส อุณหภูมิสูงสุด 39-43 องศาเซลเซียส ลมตะวันออกเฉียงใต้ ความเร็ว 10-30 กม./ชม.
ภาคตะวันออกเฉียงเหนือ	อากาศร้อนถึงร้อนจัดโดยทั่วไป กับมีฟ้าหลัวในตอนกลางวัน โดยมีฝนฟ้าคะนองเป็นแห่งๆ ร้อยละ 30 ของพื้นที่ กับมีลมกระโชกแรงบางแห่ง และมีลูกเห็บตกบางพื้นที่บริเวณจังหวัดอุดรธานี ขอนแก่น สกลนคร อำนาจเจริญ อุบลราชธานี ยโสธร ร้อยเอ็ด ศรีสะเกษ สุรินทร์ บุรีรัมย์ และนครราชสีมา อุณหภูมิต่ำสุด 24-29 องศาเซลเซียส อุณหภูมิสูงสุด 35-42 องศาเซลเซียส ลมตะวันออกเฉียงใต้ ความเร็ว 10-30 กม./ชม.
ภาคตะวันออก	อากาศร้อนในตอนกลางวันและมีอากาศร้อนจัด บริเวณจังหวัดฉะเชิงเทรา ปราจีนบุรี และสระแก้ว โดยมีฝนฟ้าคะนองกับมีลมกระโชกแรงบางแห่ง ร้อยละ 10 ของพื้นที่ อุณหภูมิต่ำสุด 25-29 องศาเซลเซียส อุณหภูมิสูงสุด 35-41 องศาเซลเซียส ลมใต้ ความเร็ว 10-30 กม./ชม. ทะเลมีคลื่นต่ำกว่า 1 เมตร
ภาคใต้ฝั่งตะวันออก	อากาศร้อนในตอนกลางวัน โดยมีฝนฟ้าคะนองบางแห่ง ร้อยละ 10 ของพื้นที่ อุณหภูมิต่ำสุด 24-28 องศาเซลเซียส อุณหภูมิสูงสุด 34-38 องศาเซลเซียส ลมตะวันออกเฉียงใต้ความเร็ว 15-30 กม./ชม. ทะเลมีคลื่นสูงประมาณ 1 เมตร
ภาคใต้ฝั่งตะวันตก	อากาศร้อนในตอนกลางวัน โดยมีฝนฟ้าคะนองบางแห่ง ร้อยละ 10 ของพื้นที่ อุณหภูมิต่ำสุด 23-26 องศาเซลเซียส อุณหภูมิสูงสุด 35-39 องศาเซลเซียส ลมตะวันออก ความเร็ว 10-30 กม./ชม. ทะเลมีคลื่นต่ำกว่า 1 เมตร

ที่มา: กรมอุตุนิยมวิทยา

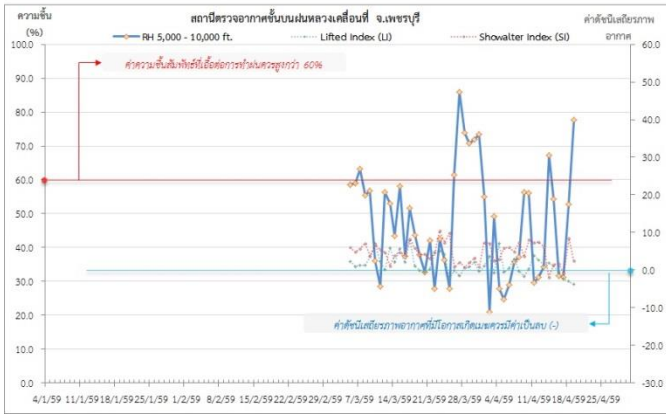
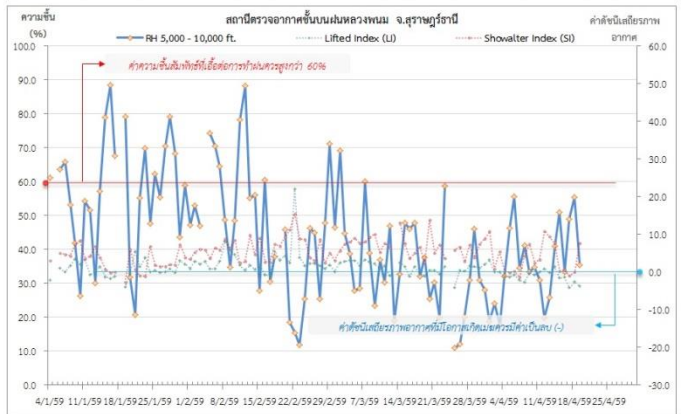
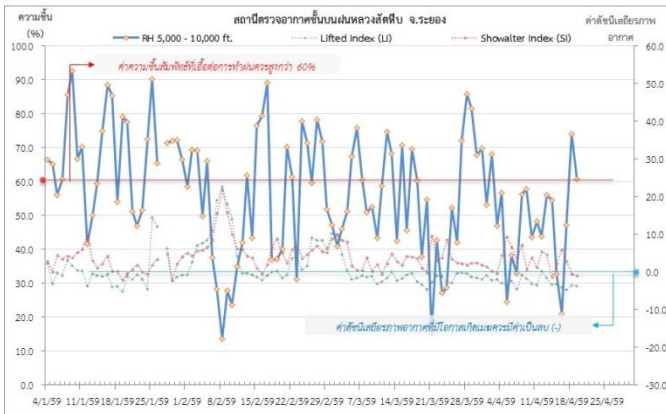
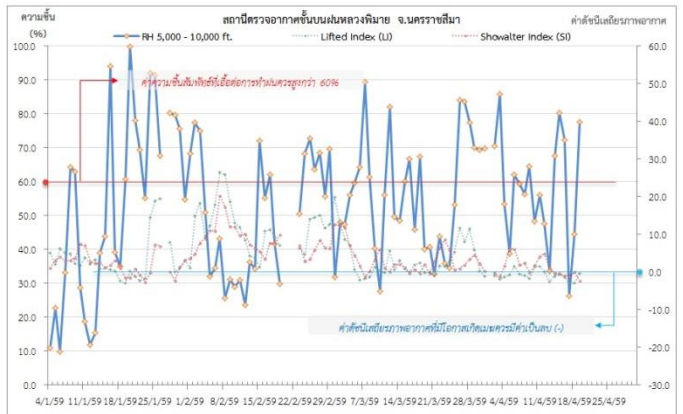
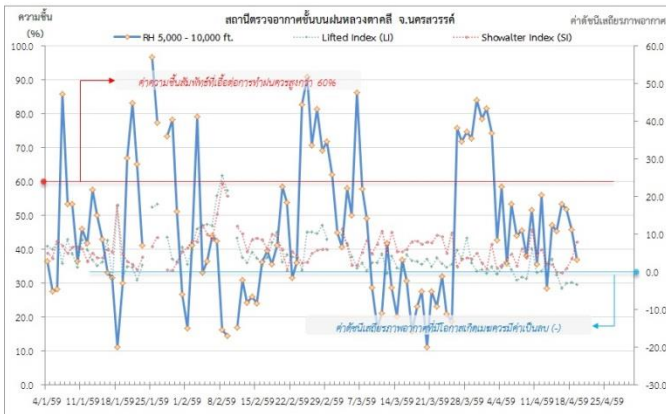
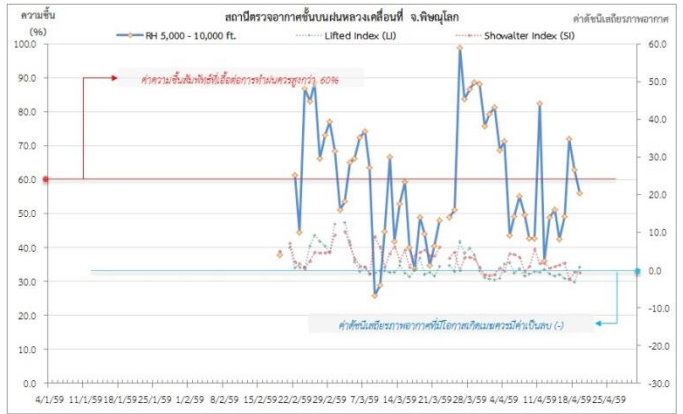
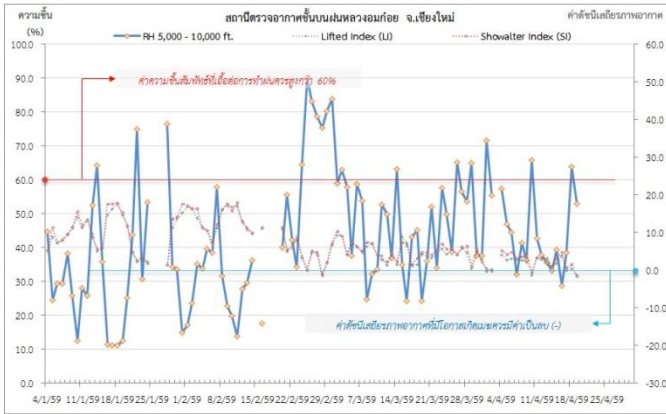
๑ ข้อมูลความชื้นจากการตรวจอากาศชั้นบน (Sounding) ระยะเวลาสูง 5,000 - 10,000 ฟุต

ภาค	สถานีตรวจอากาศ	ความชื้นสัมพัทธ์ (%)					เสถียรภาพอากาศ
		15 เม.ย.	16 เม.ย.	17 เม.ย.	18 เม.ย.	19 เม.ย.	
ภาคเหนือ	สถานีเรดาร์ฝนหลวงอมก๋อย	39.2	28.6	38.3	38.3	52.9	ไม่มีเสถียรภาพ
	สถานีตรวจอากาศเคลื่อนที่พิษณุโลก	42.5	49.2	72.0	72.0	56.1	เสถียรภาพ
ภาคกลาง	สถานีเรดาร์ฝนหลวงตาดลี	45.4	53.3	51.7	51.7	36.9	ไม่มีเสถียรภาพ
ภาคตะวันออกเฉียงเหนือ	สถานีเรดาร์ฝนหลวงพิมาย	80.1	72.2	26.2	26.2	77.5	ไม่มีเสถียรภาพ
ภาคตะวันออก	สถานีเรดาร์ฝนหลวงสัทหีบ	32.6	21.0	47.1	47.1	60.7	ไม่มีเสถียรภาพ
ภาคใต้	สถานีตรวจอากาศเคลื่อนที่เพชรบุรี	54.3	31.7	31.2	31.2	77.6	ไม่มีเสถียรภาพ
	สถานีเรดาร์ฝนหลวงพนม	50.9	33.3	48.8	48.8	35.3	ไม่มีเสถียรภาพ

หมายเหตุ : สภาพอากาศมีเสถียรภาพ(Stable) หมายถึงสภาพอากาศที่มีโอกาสน้อยหรือไม่มีโอกาสในการเกิดเมฆในแนวตั้งเพื่อพัฒนาตัวกลายเป็นกลุ่มฝน

สภาพอากาศไม่มีเสถียรภาพ(Unstable) หมายถึงสภาพอากาศที่มีโอกาสเกิดเมฆในแนวตั้งและพัฒนาตัวเป็นกลุ่มฝนได้

๑ กราฟแสดงแนวโน้มความชื้นอากาศชั้นบนและดัชนีเสถียรภาพอากาศ (ระหว่างวันที่ 4 มกราคม – 19 เมษายน 2559)



- หมายเหตุ**
- ระยะเวลาสูง 5,000-10,000 ฟุต เป็นระดับเพดานบินในการปฏิบัติการฝนหลวง (ระดับฐานเมฆ)
 - ความชื้นสัมพัทธ์ที่เอื้อต่อการปฏิบัติการฝนหลวงควรมีค่าสูงกว่าร้อยละ 60 ขึ้นไป
 - ดัชนีเสถียรภาพชั้นอากาศที่มีโอกาสเกิดเมฆรวมมีค่าเป็นลบ (-)
 - L: Lifted Index คือค่าดัชนีเสถียรภาพชั้นอากาศระดับต่ำ
 - SI: Showalter Index คือค่าดัชนีเสถียรภาพชั้นอากาศระดับกลาง

การปฏิบัติการฝนหลวงประจำวัน

๑ สรุปผลปฏิบัติการฝนหลวงประจำวัน ที่ 18 เมษายน 2559

ภาค/หน่วยฯ	หน่วยปฏิบัติการฯ (หน่วย)	เครื่องบิน ผล./ทอ. (ลำ)	จำนวนเที่ยวบิน (เที่ยว)	จำนวนชั่วโมงบิน (ชั่วโมง)	ปริมาณการใช้สารฝนหลวง (ตัน/นัด)	จังหวัดที่มีการรายงานฝนตก (จำนวนจังหวัด/อ่างเก็บน้ำเป้าหมาย)
เหนือ	2	5/-	8	14:35	6.0	3/2
- เชียงใหม่	1	2/-	4	7:15	2.0	การตัดแปรสภาพอากาศบริเวณ จ.เชียงใหม่(เมืองเชียงใหม่) พบว่า หลังการตัดแปรสภาพอากาศทัศนวิสัยบริเวณปฏิบัติการดีขึ้นเล็กน้อย ส่วนสภาพอากาศโดยทั่วไปยังคงทรงตัว ส่วนการปฏิบัติการฝนหลวง พบว่า มีฝนตกเล็กน้อยถึงปานกลาง และหนักบางบริเวณในพื้นที่ จ.ลำปาง(เสริมงาม สบปราบ แม่ทะ)
- พิษณุโลก	1	3/-	4	7:20	4.0	มีฝนตกเล็กน้อย เป็นบางแห่งบริเวณพื้นที่ จ.ตาก(สามเงา บ้านตาก) จ.น่าน(นาน้อย) และพื้นที่ลุ่มรับน้ำ เขื่อนภูมิพล เขื่อนสิริกิติ์
กลาง	2	5/-	8	9:25	6.2	4/4
- นครสวรรค์	1	2/-	2	3:25	2.0	มีฝนตกเล็กน้อย เป็นบางแห่งบริเวณพื้นที่ จ.นครสวรรค์(แม่वंก แม่เปิน ชุมตาบง ลาดยาว) จ.อุทัยธานี(ลานสัก บ้านไร่ ห้วยคต สว่างอารมณ์ ท้าพทัน) จ.กำแพงเพชร(ปางศิลาทอง) พื้นที่ลุ่มน้ำสะแกกรัง พื้นที่ลุ่มน้ำแม่กลอง(ห้วยขาแข้ง) พื้นที่ลุ่มรับน้ำอ่างเก็บน้ำคลองโพธิ์ อ่างเก็บน้ำทับเสลา อ่างเก็บน้ำห้วยขุนแก้ว เขตรักษาพันธุ์สัตว์ป่าห้วยขาแข้ง
- กาญจนบุรี	1	3/-	6	6:00	4.2	มีฝนตกเล็กน้อย เป็นบางแห่งบริเวณพื้นที่ จ.กาญจนบุรี (เมืองกาญจนบุรี บ่อพลอย ศรีสวัสดิ์ หนองปรือ) จ.สุพรรณบุรี (ด้านข้าง) และพื้นที่ลุ่มรับน้ำ เขื่อนศรีนครินทร์ อ่างเก็บน้ำกระเสียว
ตะวันออกเฉียงเหนือ	2	3/3	5	6:55	5	6/2
- นครราชสีมา	1	1/-	0	0:00	0.0	ไม่ปฏิบัติการฝนหลวง เนื่องจากเครื่องบินขัดข้อง (ตรวจซ่อมระบบไฟฟ้า)
- อุตรธานี	1	-/3	3	3:15	2.8	มีฝนตกเล็กน้อย เป็นบางแห่งบริเวณพื้นที่ จ.กาฬสินธุ์(คำม่วง สามชัย สมเด็จ หนองกุงศรี) จ.อุตรธานี (วังสามหมอ ศรีธาตุ) จ.สกลนคร(ภูพาน กุดบาก นิคมน้ำออน ต่างอย เมืองสกลนคร) พื้นที่ลุ่มรับน้ำ เขื่อนน้ำพุง เขื่อนลำปาว
- ขอนแก่น	1	2/-	2	3:40	2.0	มีฝนตกเล็กน้อย เป็นบางแห่งบริเวณพื้นที่ จ.ร้อยเอ็ด (หนองพอก เมยวดี โพนทอง โพธิ์ชัย เชียงขวัญ รัชชบุรี) จ.กาฬสินธุ์ (ภูผินารายณ์) จ.มุกดาหาร (หนองสูง) จ.มหาสารคาม (วาปีปทุม นาตุน)
ตะวันออก	1	3/-	6	8:00	4.2	2/-
- จันทบุรี	1	3/-	3	4:45	2.1	มีฝนตกปานกลางถึงหนัก เป็นบางพื้นที่บริเวณ จ.สระแก้ว (คลองหาด วังสมบูรณ์ วังน้ำเย็น เขาฉกรรจ์ เมืองสระแก้ว) จ.ปราจีนบุรี(กบินทร์บุรี)
ใต้	2	3/1	6	8:00	4.2	2/1

ภาค/หน่วยฯ	หน่วยปฏิบัติการฯ (หน่วย)	เครื่องบิน ผล./ทอ. (ลำ)	จำนวนเที่ยวบิน (เที่ยว)	จำนวนชั่วโมงบิน (ชั่วโมง)	ปริมาณการใช้สารฝนหลวง (ตัน/นัด)	จังหวัดที่มีการรายงานฝนตก (จำนวนจังหวัด/อ่างเก็บน้ำเป้าหมาย)
- หัวหิน	1	3/-	6	8:15	4.2	มีฝนตกเล็กน้อยถึงปานกลาง ในบริเวณพื้นที่ จ. เพชรบุรี(แก่งกระจาน หนองหญ้าปล้อง) จ. ราชบุรี(บ้านคา สวนผึ้ง) และพื้นที่ลุ่มรับน้ำเขื่อนแก่งกระจาน
- สุราษฎร์ธานี	1	-/1	0	0:00	0.0	ไม่ปฏิบัติการฝนหลวง เนื่องจาก บ. ทอ. ตรวจซ่อมพิเศษประจำสัปดาห์
รวม	10	19/4	33	46:55	25.4	17/9

๑ สรุปผลปฏิบัติการฝนหลวงรายเดือนตั้งแต่เดือน กุมภาพันธ์ - วันที่ 18 เมษายน 2559

เดือน	ขึ้นบิน (วัน)	ฝนตก (วัน)	จำนวนเที่ยวบิน (เที่ยว)	จำนวนชั่วโมงบิน (ชั่วโมง)	ปริมาณการใช้สารฝนหลวง (ตัน/นัด)	จังหวัดที่มีรายงานฝนตก (ทั้งการสังเกตด้วยสายตา/การตรวจวัดด้วยเรดาร์ และเครื่องวัดน้ำฝนอัตโนมัติ)	ปริมาณน้ำไหลลงอ่างเก็บน้ำสะสม (ล้าน ลบ.ม.)
กุมภาพันธ์ (15-29 ก.พ. 59)	3	2	10	14:00	8.2	บริเวณที่มีฝนตก ได้แก่ กาญจนบุรี นครปฐม ลพบุรี พระนครศรีอยุธยา สระบุรี สุพรรณบุรี และ เพชรบูรณ์ (ตอนล่าง) (รวม 6 จังหวัด)	วชิราลงกรณ์ 2.1
มีนาคม (1-31 มี.ค. 59)	25	20	384	541:50	314.8/11	บริเวณที่มีฝนตก ได้แก่ กำแพงเพชร ตาก พิษณุโลก เพชรบูรณ์ ลำปาง ลำพูน สุโขทัย กาญจนบุรี ชัยนาท นครปฐม นครสวรรค์ ลพบุรี สิงห์บุรี สุพรรณบุรี อ่างทอง อุทัยธานี ขอนแก่น ชัยภูมิ นครราชสีมา บุรีรัมย์ เลย หนองบัวลำภู อุดรธานี จันทบุรี ฉะเชิงเทรา ชลบุรี ตราด ปราจีนบุรี ระยอง สระแก้ว นครศรีธรรมราช ประจวบคีรีขันธ์ พังงา เพชรบุรี ราชบุรี และ สุราษฎร์ธานี (รวม 36 จังหวัด)	ภูมิพล 0.12 ป่าสักชลสิทธิ์ 0.42 กระเสียว 3.21 ศรีนครินทร์ 14.15 วชิราลงกรณ์ 6.98 อุบลรัตน์ 2.18 ลำตะคอง 0.57 ลำพระเพลิง 0.06 ลำแซะ 0.16 หนองปลาไหล 0.46 ดอกกราย 0.26 คลองพระพุทธร 0.30 แก่งกระจาน 3.82 ปราณบุรี 0.12
เมษายน (1-17 เม.ย. 59)	18	17	259	368:50	234.9/24	บริเวณที่มีฝนตก ได้แก่ กำแพงเพชร เชียงราย เชียงใหม่ ตาก พิษณุโลก เพชรบูรณ์ ลำปาง ลำพูน สุโขทัย พิจิตร กาญจนบุรี นครสวรรค์ ลพบุรี สุพรรณบุรี อุทัยธานี ขอนแก่น ชัยภูมิ นครราชสีมา เลย หนองบัวลำภู อุดรธานี จันทบุรี ฉะเชิงเทรา ชลบุรี ตราด ปราจีนบุรี ระยอง สระแก้ว กระบี่ นครศรีธรรมราช ประจวบคีรีขันธ์ พังงา เพชรบุรี ราชบุรี สุราษฎร์ธานี และ ตรัง (รวม 36 จังหวัด)	ควนน้อยบำรุงแดน 0.22 ป่าสักชลสิทธิ์ 0.54 กระเสียว 1.98 ศรีนครินทร์ 13.47 อุบลรัตน์ 3.40 ลำตะคอง 0.96 แก่งกระจาน 1.52

สรุปผลรวมปฏิบัติการตั้งแต่เริ่มตั้งหน่วยปฏิบัติการฝนหลวง (15 กุมภาพันธ์ -18 เมษายน 2559)

ตั้งแต่เริ่มตั้งหน่วยปฏิบัติการฝนหลวง เมื่อวันที่ 15 กุมภาพันธ์ - 18 เมษายน 2559 มีการขึ้นปฏิบัติการฝนหลวง จำนวน 46 วัน มีวันฝนตกจากการปฏิบัติการฝนหลวงคิดเป็นร้อยละ 80.6 ขึ้นปฏิบัติงานจำนวน 653 เที่ยวบิน (924:40 ชั่วโมงบิน) ปริมาณการใช้สารฝนหลวง 557.9 ตัน พลุซิลเวอร์ไอโอไดด์ จำนวน 35 นัด จังหวัดที่มีรายงานฝนตกรวม 43 จังหวัด และทำให้มีปริมาณน้ำไหลเข้าอ่างสะสมรวม 59.27 ล้าน ลบ.ม.

ภาค - ศูนย์/หน่วย ปฏิบัติการฯ	ขึ้นบิน (วัน)	ฝนตก (วัน)	จำนวน เที่ยวบิน (เที่ยว)	จำนวน ชั่วโมงบิน (ชั่วโมง)	ปริมาณ สารฝนหลวง (ตัน/นัด)	จังหวัดที่มีรายงานฝนตก (ทั้งการสังเกตด้วยสายตา/การตรวจวัดด้วย เรดาร์ และเครื่องวัดน้ำฝนอัตโนมัติ)	ปริมาณน้ำไหลลง อ่างเก็บน้ำสะสม (ล้าน ลบ.ม.)
เหนือ			128	226:25	88.6/35	9 จังหวัด	
- เชียงใหม่ (เปิดหน่วยฯ 1 มี.ค. 59 เป็นต้นไป)	25	7	61	110:10	33.0	บริเวณที่มีฝนตก ได้แก่ เชียงราย เชียงใหม่ ลำปาง ลำพูน (รวม 4 จังหวัด)	ภูมิพล 0.12 ควนน้อยบำรุงแดน 0.22
- พิษณุโลก (เปิดหน่วยฯ 1 มี.ค. 59 เป็นต้นไป)	19	14	67	116:15	55.6/35	บริเวณที่มีฝนตก ได้แก่ กำแพงเพชร ตาก พิษณุโลก เพชรบูรณ์ ลำปาง ลำพูน สุโขทัย (รวม 7 จังหวัด)	
กลาง			143	183:15	116.9	12 จังหวัด	
- นครสวรรค์ (เปิดหน่วยฯ 15 ก.พ. 59 เป็นต้นไป)	16	16	53	75:15	43.4	บริเวณที่มีฝนตก ได้แก่ ชัยนาท นครสวรรค์ ลพบุรี สระบุรี สุพรรณบุรี อุทัยธานี เพชรบูรณ์ (ตอนล่าง) พิจิตร (รวม 8 จังหวัด)	ป่าสักชลสิทธิ์ 0.96 กระเสียว 5.19 ศรีนครินทร์ 27.57 วชิราลงกรณ์ 9.08
- กาญจนบุรี (เปิดหน่วยฯ 15 ก.พ. 59 เป็นต้นไป)	23	21	90	108:00	73.5	บริเวณที่มีฝนตก ได้แก่ กาญจนบุรี ชัยนาท นครปฐม นครสวรรค์ พระนครศรีอยุธยา สิงห์บุรี สุพรรณบุรี อ่างทอง อุทัยธานี (รวม 9 จังหวัด)	
ตะวันออกเฉียงเหนือ			92	138:20	112	7 จังหวัด	
- นครราชสีมา (เปิดหน่วยฯ 1 มี.ค. 59 เป็นต้นไป)	23	18	49	79:15	65.4	บริเวณที่มีฝนตก ได้แก่ ขอนแก่น ชัยภูมิ นครราชสีมา บุรีรัมย์ (รวม 4 จังหวัด)	อุบลรัตน์ 5.58 ลำตะคอง 1.53 ลำพระเพลิง 0.06 ลำแซะ 0.16
- ขอนแก่น (เปิดหน่วยฯ 12 เม.ย. 59 เป็นต้นไป)	5	5	10	16:10	9.0	บริเวณที่มีฝนตก ได้แก่ ขอนแก่น ชัยภูมิ เลย หนองบัวลำภู (รวม 4 จังหวัด)	
- อุดรธานี (เปิดหน่วยฯ 15 มี.ค. 59 เป็นต้นไป)	12	9	33	42:55	37.8	บริเวณที่มีฝนตก ได้แก่ ขอนแก่น ชัยภูมิ เลย หนองบัวลำภู อุดรธานี (รวม 5 จังหวัด)	
ตะวันออก			149	194:55	104.6	7 จังหวัด	
- จันทบุรี (เปิดหน่วยฯ 1 มี.ค. 59 เป็นต้นไป)	27	24	149	194:55	104.6	บริเวณที่มีฝนตก ได้แก่ จันทบุรี ฉะเชิงเทรา ชลบุรี ตราด ปราจีนบุรี ระยอง สระแก้ว (รวม 7 จังหวัด)	หนองปลาไหล 0.46 ดอกทราย 0.26 คลองพระพุทธร 0.31
ใต้			127	163:20	123.2	8 จังหวัด	
- หัวหิน (เปิดหน่วยฯ 1 มี.ค. 59 เป็นต้นไป)	18	17	112	145:45	77.6	บริเวณที่มีฝนตก ได้แก่ ประจวบคีรีขันธ์ เพชรบุรี ราชบุรี (รวม 3 จังหวัด)	แก่งกระจาน 5.12 ปราณบุรี 0.12
- สุราษฎร์ธานี (เปิดหน่วยฯ 15 มี.ค. 59 เป็นต้นไป)	17	13	29	36:00	58.0	บริเวณที่มีฝนตก ได้แก่ กระบี่ นครศรีธรรมราช พังงา สุราษฎร์ธานี ตรัง (รวม 5 จังหวัด)	